

СУМСЬКИЙ ДЕРЖАВНИЙ ПЕДАГОГІЧНИЙ УНІВЕРСИТЕТ
ІМЕНІ А. С. МАКАРЕНКА

Освітньо-професійна програма

Психологія

Другого (магістерського) рівня вищої освіти

за спеціальністю 053 Психологія

галузі знань 05 Соціальні та поведінкові науки



Затверджено Вченою радою Сумського
державного педагогічного університету
імені А.С. Макаренка

Протокол № 10 від 27 травня 2019 року

Голова Вченої ради

Ректор

Ю.О. Лянной

Суми 2019 р.

ЛИСТ ПОГОДЖЕННЯ
Освітньо-професійної програми
Психологія

Другого (магістерського) рівня вищої освіти
за спеціальністю 053 Психологія
галузі знань 05 Соціальні та поведінкові науки
кваліфікація: Магістр з психології
(за спеціалізацією Консультативна психологія)

Освітня програма розглянута на засіданні кафедри психології

Протокол № 10 від «22» травня 2019 р.

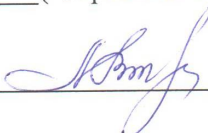
Завідувач кафедри  (Кузікова С.Б.)

«23» травня 2019 р.

Ухвалено науково-методичною комісією Навчально-наукового інституту педагогіки і психології

Протокол № 10 від «23» травня 2019 р.

Голова НМК  (Тарасова Т.Б.)

Перший проректор  (Пшенична Л. В.)

Начальник навчального відділу  (Петренко Л. В.)

ПЕРЕДМОВА

Освітньо-професійна програма Психологія підготовки здобувачів вищої освіти на другому (магістерському) рівні за спеціальністю 053 Психологія галузі знань 05 Соціальні та поведінкові науки розроблена та внесена кафедрою психології Сумського державного педагогічного університету імені А.С. Макаренка. Програма впроваджується відповідно до стандарту вищої освіти за відповідним рівнем вищої освіти з названої спеціальності, затвердженого наказом Міністерства освіти і науки України № 564 від 24.04.2019 р.

Освітньо-професійна програма враховує вимоги Закону України «Про вищу освіту», Національної рамки кваліфікацій, затвердженої постановою кабінету Міністрів України від 16 жовтня 2014 р. № 630.

Розробники:

Кузікова Світлана Борисівна	доктор психологічних наук, професор, завідувач кафедри психології Сумського державного педагогічного університету імені А.С. Макаренка
Єрмакова Наталія Олександрівна	кандидат психологічних наук, доцент, доцент кафедри психології Сумського державного педагогічного університету імені А.С. Макаренка
Тарасова Тетяна Борисівна	кандидат психологічних наук, доцент, доцент кафедри психології Сумського державного педагогічного університету імені А.С. Макаренка

Рецензії-відгуки зовнішніх стейкхолдерів:

- Лозова Ольга Миколаївна, завідувач кафедри практичної психології, доктор психологічних наук, професор Інституту людини Київського університету імені Бориса Грінченка;
- Марухіна Ірина Володимирівна, завідувачка навчально-методичного центру психологічної служби Комунального закладу Сумський обласний інститут післядипломної педагогічної освіти;
- Серпенінов Олександр Олексійович, директор Комунальної установи Сумська загальноосвітня школа І-ІІІ ступенів № 18 Сумської міської ради.

1. Профіль освітньо-професійної програми Психологія зі спеціальності 053 Психологія

1 – Загальна інформація	
Повна назва вищого навчального закладу та структурного підрозділу	Сумський державний педагогічний університет імені А. С. Макаренка Навчально-науковий інститут педагогіки і психології Кафедра психології
Рівень вищої освіти	Другий (магістерський) рівень
Ступінь вищої освіти	Магістр
Спеціальність	053 Психологія
Спеціалізація	Консультативна психологія
Галузь знань	05 Соціальні та поведінкові науки
Обмеження щодо форм навчання	Обмеження відсутні
Освітня кваліфікація	Магістр психології за спеціалізацією Консультативна психологія
Кваліфікація в дипломі	Ступень вищої освіти Магістр Спеціальність 053 Психологія Спеціалізація Консультативна психологія Освітня програма Психологія
Офіційна назва освітньої програми	Освітньо-професійна програма Психологія підготовки здобувачів вищої освіти за другим (магістерським) рівнем вищої освіти за спеціальністю 053 Психологія спеціалізацією Консультативна психологія галузі знань 05 Соціальні та поведінкові науки [скорочено – ОПП підготовки магістра]
Тип диплому та обсяг освітньої програми	Диплом магістра, одиничний, 90 кредитів ЄКТС, термін навчання 1.рік 4 місяці
Наявність акредитації	відсутня
Цикл/рівень	FQ-ЕНЕА – другий цикл; EQF LLL – 7 рівень, НРК України – 8 рівень
Передумови	Наявність ступеня бакалавра або спеціаліста.
Мова(и) викладання	Українська
Термін дії освітньої програми	Програма впроваджена з 01.09. 2019 року.
Інтернет-адреса постійного розміщення опису освітньої програми	https://sspu.edu.ua/media/attachments/2019/opp-053-8-k-psy.pdf
2 – Мета освітньої програми	
Сформувати у магістрів основні компетенції психолога, здатного до надання кваліфікованої психологічної допомоги фізичним особам, організаціям, окремим групам населення, самостійної роботи та продовження освіти за науковими програмами з психології	
3 - Характеристика освітньої програми	
Предметна область (галузь знань, спеціальність,	Галузь знань: 05 Соціальні та поведінкові науки Спеціальність: 053 Психологія Теоретичний зміст предметної області: сучасні основи соціальних та

спеціалізація (за наявності))	поведінкових наук, психології, психологічного консультування, достатні для формування предметних компетентностей. Обсяг освітньо-професійної програми магістра на основі ступеня бакалавра становить 90 кредитів ЄКТС.
Опис предметної області	<p>Об'єкт вивчення: психічні явища, закономірності їх виникнення функціонування та розвиток; поведінка, діяльність, учинки; взаємодія людей у малих і великих соціальних групах; психофізіологічні процеси та механізми, які лежать в основі різних форм психічної активності.</p> <p>Цілі навчання: підготовка фахівців, здатних розв'язувати складні задачі у процесі навчання та професійної діяльності у галузі психології, що передбачає проведення наукових та проектних досліджень та/або здійснення інновацій та характеризується невизначеністю умов і вимог, та здійснення професійної діяльності з урахуванням загальнолюдських цінностей та норм професійної етики психолога.</p> <p>Теоретичний зміст предметної області: поняття психіки, свідомого і несвідомого, поведінки, діяльності, вчинку, спілкування, особистості, індивідуальності; концепції та теорії, що розкривають закономірності виникнення, розвитку та функціонування психіки; психологічні особливості життєвого шляху особистості, взаємодії людей у малих і великих соціальних групах; міжгрупової взаємодії тощо.</p> <p>Методи, методики та технології: методи теоретичного та емпіричного дослідження, валідні, стандартизовані психодіагностичні методики, методи аналізу даних, технології психологічної допомоги (тренінгові, консультаційні, психодіагностичні, психокорекційні, психотерапевтичні, просвітницькі, профілактичні).</p> <p>Інструменти та обладнання: психологічні прилади, комп'ютерна техніка, мережеві системи пошуку та обробки інформації; бібліотечні ресурси та технології, зокрема електронні; мультимедійне обладнання; програми статистичної обробки та візуалізації даних.</p>
Орієнтація освітньої програми	Освітньо-професійна програма магістра з прикладною орієнтацією на теорію та практику у галузі психології, зокрема - психологічного консультування. Акцент робиться на поглибленій фундаментальній, соціально-економічній, психолого-педагогічній, спеціальній та науково-практичній підготовці фахівців у сфері психології, зокрема - психологічного консультування, здатних розв'язувати складні завдання і проблеми у сфері психологічних аспектів діяльності та поведінки людини.
Основний фокус освітньої програми та спеціалізації	Комбінація загальної та спеціальної освіти в галузі психології. Програма дозволяє вивчити сучасні технології, опанувати методи, прийоми і засоби в галузі психології, оволодіти консультативними психотехнологіями, опанувати специфікою надання психологічної та психоконсультативної допомоги особам різного віку у закладах вищої освіти; дошкільних навчальних закладах; загальноосвітніх навчальних закладах; державних та неурядових організаціях; центрах психологічного консультування; інклюзивно-ресурсних центрах; центрах медико-психологічної та соціально-психологічної реабілітації. Ключові слова: психологія, консультативна психологія, психологічне

	консультування, психологічні закономірності, психічне життя, психологічні технології.
Особливості програми	Програма ґрунтується на сучасних наукових знаннях про цілі і цінності психологічної освіти, традиційні та інноваційні підходи до навчання у ЗВО. Освітня програма містить виробничі психологічні практики у закладах вищої, дошкільної, загальної середньої, професійної та позашкільної освіти; медичних закладах, приватних та державних установах; має широкий спектр вибіркового навчальних дисциплін. Враховує компетентні підходи в освіті.
4 – Придатність випускників до працевлаштування та подальшого навчання	
Придатність до працевлаштування	Робочі місця у психотерапевтичних, психологічних, консультативних службах; у соціальних організаціях (центри соціальних служб для сім'ї, дітей та молоді, дитячі центри творчості і дозвілля, дитячі будинки, притулки, будинки пристарілих, інвалідів); у закладах охорони здоров'я (лікарні, поліклініки, спецшколи для дітей-інвалідів, наркологічні та реабілітаційні центри); в установах з підбору й добору персоналу (кадрові агентства, центри зайнятості, центри з профорієнтації); у компаніях, малих підприємствах та бізнес-структурах; у правоохоронних органах (установи ювенальної юстиції, колонії, розподільники); у службі довіри; у Міністерстві надзвичайних ситуацій (митниці, служби порятунку, військові організації); у закладах вищої освіти (ЗВО); у науково-дослідних інститутах (НДІ психології). Професійні назви робіт за ДКП 003:2010: (2310.2) «викладач вищого навчального закладу»; (2445.1) «науковий співробітник (психологія)»; (2445.2) «психолог»; (3460) «фахівець з вирішення конфліктів (побутова сфера)»; (2412.2) «фахівець з найму робочої сили», «профконсультант»; (2340) «консультант центральної психолого-медико-педагогічної консультації».
Подальше навчання	Можливість навчання на третьому освітньо-науковому рівні освіти для отримання наукового ступеня доктора філософії за професійним спрямуванням, набуття кваліфікацій за іншими спеціальностями та/або спеціалізаціями.
5 – Викладання, оцінювання, форми атестації, вимоги до кваліфікаційної роботи	
Викладання та навчання	Студентоцентроване навчання; практико орієнтоване навчання; колективне та інтегративне навчання; самонавчання; проблемно-орієнтоване навчання; навчання через виробничу практику; спільна діяльність і співтворчість як технологія педагогічної взаємодії. Форми організації освітнього процесу: - аудиторні (лекції, практичні, семінарські); - позааудиторні (індивідуальні консультації, написання та захист магістерських робіт, практика: виробнича, асистентська); - дистанційні навчальні заняття; - самостійна робота. Методи навчання: проблемно-пошуковий, діалогічний, інтерактивний.
Оцінювання	Оцінювання навчальних досягнень магістрантів здійснюється за системою ЄКТС та національною шкалою оцінювання. Накопичувальна бально-рейтингова система, що передбачає оцінювання за усі види аудиторної та позааудиторної навчальної діяльності, спрямовані на опанування навчального навантаження з освітньої програми. Види контролю: поточний, тематичний, періодичний, підсумковий, самоконтроль. Форми контролю: усне та письмове опитування, тестові

	завдання, презентації, есе, захист науково-прикладних проектів, звіти з практик, атестаційний екзамен, захист кваліфікаційної магістерської роботи тощо відповідно до внутрішньої системи забезпечення якості освіти.
Форми атестації здобувачів вищої освіти	Атестація здійснюється у формі: публічного захисту (демонстрації) кваліфікаційної роботи та атестаційного екзамену.
Вимоги до кваліфікаційної роботи	Кваліфікаційна робота передбачає самостійне розв'язання складної задачі або комплексної проблеми у сфері психології, що супроводжується проведенням досліджень та / або застосуванням інноваційних підходів та характеризується невизначеністю умов і вимог. У кваліфікаційній роботі не може бути академічного плагіату, фабрикації та фальсифікації. Кваліфікаційна робота має бути розміщена на сайті університету або Навчально-наукового інституту педагогіки та психології.
Вимоги до атестаційного екзамену	Атестаційний екзамен за спеціальністю повинен перевіряти досягнення результатів навчання, визначених Стандартом вищої освіти за спеціальністю 053 «Психологія» галузі знань 05 «Соціальні та поведінкові науки» для другого (магістерського) рівня вищої освіти (наказ МОН № 564 від 24.04.2019 р.) та цією освітньо-професійною програмою
6 – Програмні компетентності	
Інтегральна компетентність	Здатність вирішувати складні завдання і проблеми у процесі навчання та професійної діяльності у галузі психології, що передбачає здійснення інновацій і характеризується комплексністю та невизначеністю умов і вимог.
Загальні компетентності (ЗК)	ЗК1. Здатність застосовувати знання у практичних ситуаціях. ЗК2. Здатність проведення досліджень на відповідному рівні. ЗК3. Здатність генерувати нові ідеї (креативність). ЗК4. Уміння виявляти, ставити та вирішувати проблеми. ЗК5. Цінування та повага різноманітності та мультикультурності. ЗК6. Здатність діяти на основі етичних міркувань (мотивів). ЗК7. Здатність діяти соціально відповідально та свідомо. ЗК8. Здатність розробляти та управляти проектами. ЗК9. Здатність мотивувати людей та рухатися до спільної мети. ЗК10. Здатність спілкуватися іноземною мовою.
Спеціальні (фахові, предметні) компетентності	СК1. Здатність здійснювати теоретичний, методологічний та емпіричний аналіз актуальних проблем психологічної науки та / або практики. СК2. Здатність самостійно планувати, організувати та здійснювати психологічне дослідження з елементами наукової новизни та / або практичної значущості. СК3. Здатність обирати і застосувати валідні та надійні методи наукового дослідження та/або доказові методики і техніки практичної діяльності. СК4. Здатність здійснювати практичну діяльність (тренінгову, психотерапевтичну, консультаційну, психодіагностичну та іншу) з використанням науково верифікованих методів та технік. СК5. Здатність організувати та реалізовувати просвітницьку та освітню діяльність для різних категорій населення у сфері психології. СК6. Здатність ефективно взаємодіяти з колегами в моно- та мультидисциплінарних командах. СК7. Здатність приймати фахові рішення у складних і непередбачуваних

	<p>умовах, адаптуватися до нових ситуацій професійної діяльності.</p> <p>СК8. Здатність оцінювати межі власної фахової компетентності та підвищувати професійну кваліфікацію.</p> <p>СК9. Здатність дотримуватися у фаховій діяльності норм професійної етики та керуватися загальнолюдськими цінностями.</p> <p>СК10. Здатність розробляти та впроваджувати інноваційні методи психологічної допомоги клієнтам у складних життєвих ситуаціях.</p> <p><i>Додатково для спеціалізації Консультативна психологія:</i></p> <p>СК11. Здатність реалізовувати основні принципи та напрями психологічного консультування, стратегії та методи психотерапевтичного впливу у сферах індивідуально-психологічного консультування, сімейного консультування, короткотривалого кризового консультування, групової психотерапії та психокорекції.</p> <p>СК12. Здатність організовувати консультативний процес та використовувати необхідні технології психологічного консультування під час надання психологічної допомоги клієнтам у складних життєвих ситуаціях.</p>
7 – Програмні результати навчання	
<p>Нормативний зміст підготовки магістра, сформульований у термінах результатів навчання</p>	<p>ПР1. Здійснювати пошук, опрацювання та аналіз професійно важливих знань із різних джерел із використанням сучасних інформаційно-комунікаційних технологій.</p> <p>ПР2. Вміти організовувати та проводити психологічне дослідження із застосуванням валідних та надійних методів.</p> <p>ПР3. Узагальнювати емпіричні дані та формулювати теоретичні висновки.</p> <p>ПР4. Робити психологічний прогноз щодо розвитку особистості, груп, організацій.</p> <p>ПР5. Розробляти програми психологічних інтервенцій (тренінг, психотерапія, консультування тощо), провадити їх в індивідуальній та груповій роботі, оцінювати якість.</p> <p>ПР6. Розробляти просвітницькі матеріали та освітні програми, впроваджувати їх, отримувати зворотній зв'язок, оцінювати якість.</p> <p>ПР7. Доступно і аргументовано представляти результати досліджень у писемній та усній формах, брати участь у фахових дискусіях.</p> <p>ПР8. Оцінювати ступінь складності завдань діяльності та приймати рішення про звернення за допомогою або підвищення кваліфікації.</p> <p>ПР9. Вирішувати етичні дилеми з опорою на норми закону, етичні принципи та загальнолюдські цінності.</p> <p>ПР10. Здійснювати аналітичний пошук відповідної до сформульованої проблеми наукової інформації та оцінювати її за критеріями адекватності.</p> <p>ПР11. Здійснювати адаптацію та модифікацію існуючих наукових підходів і методів до конкретних ситуацій професійної діяльності.</p> <p><i>Додатково для спеціалізації Консультативна психологія:</i></p> <p>ПР12. Володіти ефективними методиками консультативної діяльності з клієнтами різних соціальних груп.</p> <p>ПР 13. Вміти здійснювати завершений цикл надання консультативної психологічної допомоги, глибоко опанувавши методами та технологіями психологічного консультування.</p>
8 – Ресурсне забезпечення реалізації програми	
<p>Специфічні характеристики</p>	<p>Освітньо-професійну програму Психологія забезпечують науково-педагогічні працівники, які мають відповідну кваліфікацію, стаж роботи,</p>

кадрового забезпечення	і відповідають вимогам, що визначені чинними ліцензійними умовами.
Специфічні характеристики матеріально-технічного забезпечення	<p>Приміщення для проведення навчальних занять відповідають санітарним нормам та вимогам правил пожежної безпеки.</p> <p>Наявність матеріально-технічної бази, що забезпечує проведення всіх видів практичної, дисциплінарної та міждисциплінарної підготовки та науково-дослідної роботи магістрантів.</p> <p>Забезпеченість навчальними приміщеннями, комп'ютерними робочими місцями, мультимедійним обладнанням, устаткуванням, необхідним для виконання навчального плану.</p> <p>Наявність спеціалізованих комп'ютерних класів з необхідним програмним забезпеченням та необмеженим доступом до інтернет-мережі для проведення практичних робіт, інформаційного пошуку та обробки результатів магістерських досліджень та виконання іншої науково-дослідної роботи магістрантів.</p> <p>Наявність іншої інфраструктури відповідно до вимог ліцензійних умов.</p>
Специфічні характеристики інформаційного та навчально-методичного забезпечення	<p>Наявність навчально-методичного забезпечення, що включає: робочі програми усіх навчальних дисциплін; програми практик; дидактичні матеріали для практичних та лабораторних занять, самостійної та індивідуальної роботи магістрантів з дисциплін; методичні рекомендації з практик, методичні рекомендації з написання кваліфікаційних робіт та підготовки до атестаційного екзамену.</p> <p>Інформаційне забезпечення:</p> <p>наявність навчальної, наукової, науково-методичної літератури, фахових періодичних видань у бібліотеці (у тому числі в електронному вигляді), доступу до баз даних періодичних наукових видань англійською мовою; офіційного веб-сайту навчального закладу, впровадження дистанційної освіти на платформі Moodle.</p>
9 – Академічна мобільність	
Національна кредитна мобільність	На основі двосторонніх договорів між СумДПУ імені А.С. Макаренка та вітчизняними закладами вищої освіти-партнерами України
Міжнародна кредитна мобільність	На основі двосторонніх договорів між СумДПУ імені А.С. Макаренка та закладами вищої освіти-партнерами зарубіжних країн.
Навчання іноземних здобувачів вищої освіти	Підготовка іноземних громадян у СумДПУ імені А.С. Макаренка здійснюється у межах ліцензійного обсягу спеціальності, відповідно до чинного законодавства України, освітніх стандартів, правил прийому, навчальних планів для іноземних громадян, базується на загальній середній освіті іноземних громадян за національними освітніми стандартами і має самостійний завершений характер.

**2. Розподіл змісту
освітньо-професійної програми
за групами компонентів та циклами підготовки**

№ з/п	Цикл підготовки	Обсяг навчального навантаження здобувача вищої освіти (кредитів / %)		
		Обов'язкові компоненти освітньо-професійної програми	Вибіркові компоненти освітньо-професійної програми	Всього за весь термін навчання
1	2	3	4	5
1.	Цикл загальної підготовки	9/10	3/3,33	12/13,33
2.	Цикл професійної підготовки	38,5/42,77	21/23,33	59,5/66,11
Всього за циклами		47,5/52,77	24/26,66	71,5/79,44
3.	Практична підготовка	15,5/17,22	-	15,5/17,22
4.	Підсумкова атестація	3/3,33	-	3/3,33
Всього за весь термін навчання		66/73,33	24/26,66	90/100

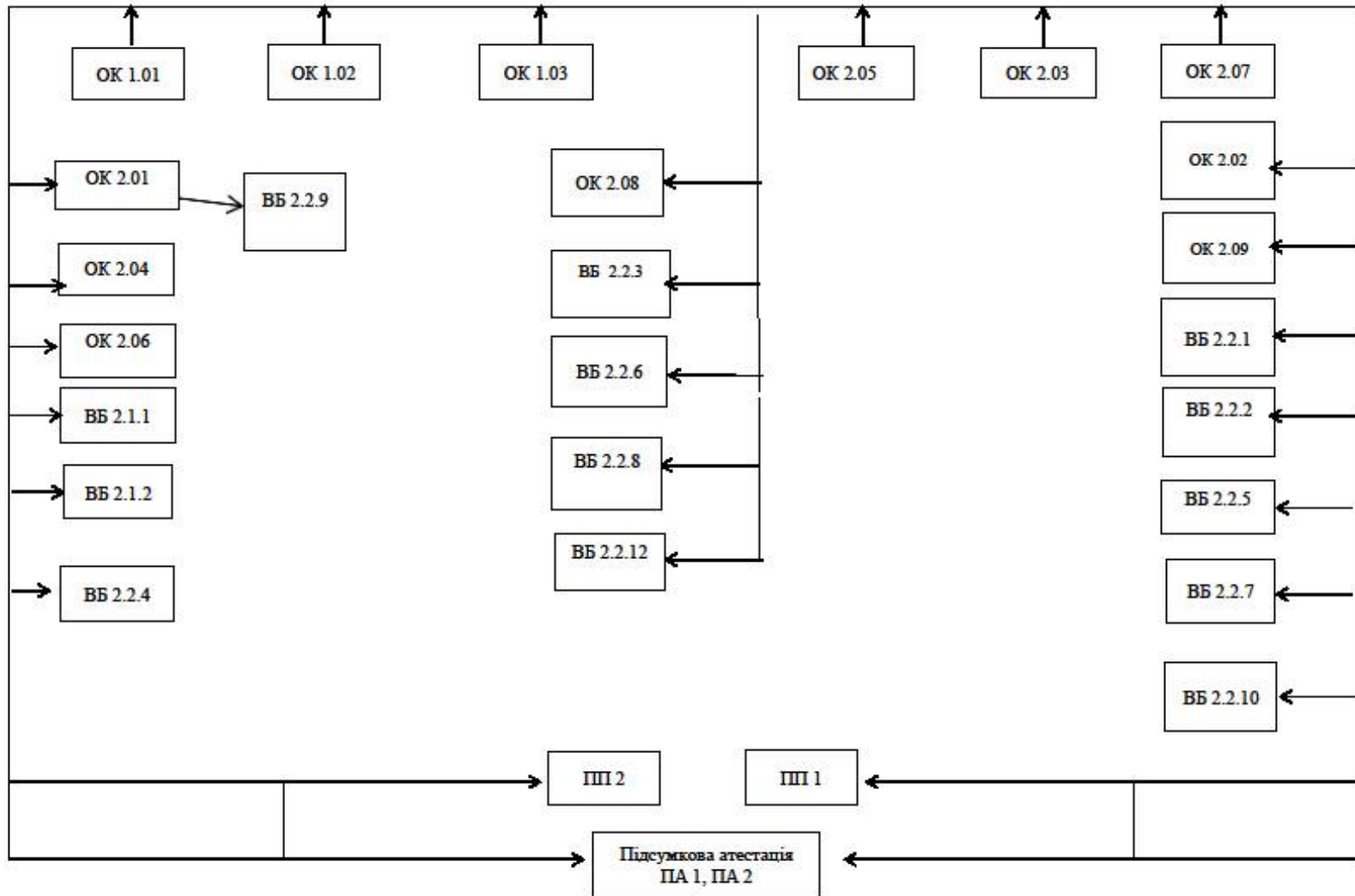
3. Перелік компонент освітньо-професійної програми та їх логічна послідовність

3.1. Перелік компонент ОП

Код н/д	Компоненти освітньої програми (навчальні дисципліни, курсові проекти (роботи), практики, кваліфікаційна робота)	Кількість кредитів	Форма підсумк. контролю
1	2	3	4
1. Обов'язкові компоненти ОП			
<i>1.1. Цикл загальної підготовки</i>			
ОК 1.01	Філософія науки	3	Залік
ОК 1.02.	Іноземна мова за професійним спрямуванням	3	Залік
ОК 1.03.	Правове забезпечення професійної діяльності	3	Залік
Всього за циклом.:		9	
<i>1.2. Цикл професійної підготовки</i>			
ОК 2.01.	Методика та організація наукового дослідження	4	Залік
ОК 2.02.	Профілактика і корекція відхилень у поведінці	4	Залік
ОК 2.03.	Сучасні засоби психодіагностики	5	Екзамен

ОК 2.04	Психологія вищої школи	5	Екзамен
ОК 2.05	Вікова психокорекція	3,5	Залік
ОК 2.06	Методика викладання психології у ЗВО	4	Залік
ОК 2.07	Сучасні технології психологічного консультування	5	Екзамен
ОК 2.08	Психологія роботи з сім'єю	4	Залік
ОК 2.09	Короткотривале кризове консультування	4	Залік
Всього за циклом:		38,5	
Загальний обсяг обов'язкових компонент:		47,5	
2. Вибіркові компоненти ОП			
<i>2.1. Дисципліни вільного вибору студентів</i>			
<i>2.1.1. Вибір з переліку</i>			
ВБ 2.1.1	Інформаційні технології в освіті	3	Залік
ВБ 2.1.2	Мультимедія в освіті		
ВБ 2.2.1	Діяльність психолога в різних галузях	4	Залік
ВБ 2.2.2	Сучасні технології практичної психології		
ВБ 2.2.3	Психологія роботи з різними соціальними групами	4	Залік
ВБ 2.2.4	Психологія інформаційного впливу		
ВБ 2.2.5	Психологічна допомога у кризових ситуаціях	3	Залік
ВБ 2.2.6	Психологічний супровід персоналу		
ВБ 2.2.7	Філософські аспекти психоаналітичних технологій	3	Залік
ВБ 2.2.8	Політична психологія		
ВБ 2.2.9	Магістерських семінар	3,5	Залік
ВБ 2.2.10	Інноваційна діяльність психолога		
ВБ 2.2.11	Теорія і технологія проектування тренінгів різного типу	3,5	Залік
ВБ 2.2.12	Психологія конфлікту та медіаторства		
Всього за циклом:		24	
Загальний обсяг вибірових компонент:		24	
3. Практична підготовка			
ПП 1	Виробнича психологічна практика	8	Залік
ПП 2	Асистентська практика у ЗВО	7,5	Залік
Всього за циклом:		15,5	
4. Підсумкова атестація			
ПА 1	Комплексний кваліфікаційний екзамен з фахових дисциплін	1,5	
ПА 2	Захист кваліфікаційної роботи	1,5	
Всього за циклом:		3	
ЗАГАЛЬНИЙ ОБСЯГ ОСВІТНЬОЇ ПРОГРАМИ		90 кредитів (270 год.)	

3.2. Структурно-логічна схема ОП



4. Форма атестації здобувачів вищої освіти

Атестація випускників освітньо-професійної програми Психологія зі спеціальності 053 Психологія (за спеціалізацією Консультативна психологія) проводиться у формі публічного захисту (демонстрації) кваліфікаційної роботи, яка передбачає розв'язання складної спеціалізованої задачі чи практичної проблеми у сфері психології, що передбачає застосування основних психологічних теорій та методів та характеризується комплексністю і невизначеністю умов, та атестаційного екзамену з фахових дисциплін, і завершується видачою документу встановленого зразка про присудження ступеня магістра із присвоєнням кваліфікації: «Магістр з психології (за спеціалізацією Консультативна психологія)».

Атестація здійснюється відкрито і публічно.

5. Матриця відповідності програмних компетентностей компонентам освітньої програми

	ЗК1	ЗК2	ЗК3	ЗК4	ЗК5	ЗК6	ЗК7	ЗК8	ЗК9	ЗК10	СК1	СК2	СК3	СК4	СК5	СК6	СК7	СК8	СК9	СК10	СК11	СК12
ОК1.01			+			+					+											
ОК1.02										+						+			+			
ОК1.03						+													+			
ОК2.01		+	+			+		+			+	+	+						+			
ОК2.02			+	+									+	+					+	+		
ОК2.03	+	+	+			+						+	+	+					+			
ОК2.04						+	+								+							
ОК2.05						+													+	+		
ОК2.06						+	+								+		+		+			
ОК2.07	+					+			+				+	+			+	+	+		+	+
ОК2.08	+			+	+				+					+					+		+	
ОК2.09	+			+		+								+			+	+	+	+	+	+
ВБ2.1.1				+					+									+				
ВБ2.1.2				+					+													
ВБ2.2.1	+		+			+	+						+		+						+	
ВБ2.2.2	+		+			+	+						+		+						+	
ВБ2.2.3	+					+								+		+			+			
ВБ2.2.4						+													+			
ВБ2.2.5	+					+								+			+			+		+
ВБ2.2.6	+				+	+			+					+					+			
ВБ2.2.7	+			+							+		+						+			
ВБ2.2.8				+		+			+					+		+			+			
ВБ2.2.9		+	+			+			+		+	+	+						+			
ВБ2.2.10	+					+			+	+	+			+	+		+		+		+	
ВБ2.2.11									+					+					+			
ВБ2.2.12	+		+			+	+				+			+	+	+			+			
ПП1	+	+	+	+		+			+	+		+		+	+	+	+	+	+	+	+	+
ПП2			+			+	+		+	+						+	+	+	+			
ПА1	+			+							+					+			+		+	
ПА2		+	+	+	+	+	+				+	+	+	+	+	+	+		+		+	

**6. Матриця забезпечення програмних результатів навчання
відповідними компонентами освітньої програми**

	ПР1	ПР2	ПР3	ПР4	ПР5	ПР6	ПР7	ПР8	ПР9	ПР 10	ПР11	ПР12	ПР13
ОК1.01	+		+				+		+	+			
ОК1.02	+												
ОК1.03	+								+				
ОК2.01	+	+	+				+		+	+			
ОК2.02	+			+	+				+		+		
ОК2.03	+	+	+	+					+				
ОК2.04	+						+	+	+	+	+		
ОК2.05	+			+					+		+		
ОК2.06	+						+		+	+			
ОК2.07	+			+				+	+		+	+	+
ОК2.08	+			+	+						+		+
ОК2.09	+			+	+			+	+		+	+	+
ВБ2.1.1	+									+			
ВБ2.1.2	+												
ВБ2.2.1	+	+	+	+		+	+	+	+	+	+	+	
ВБ2.2.2	+			+		+		+			+		+
ВБ2.2.3	+			+		+		+			+	+	
ВБ2.2.4	+					+			+	+	+		
ВБ2.2.5	+			+		+		+	+		+	+	+
ВБ2.2.6				+		+			+			+	
ВБ2.2.7	+				+		+				+		
ВБ2.2.8	+			+				+	+		+		
ВБ2.2.9	+	+	+				+			+			
ВБ2.2.10	+	+		+		+	+		+				
ВБ2.2.11	+					+				+	+		
ВБ2.2.12	+	+				+					+		
ПП1	+	+	+	+	+	+	+	+	+		+	+	
ПП2	+				+		+	+	+	+	+		
ПА1					+				+	+	+	+	
ПА2	+	+				+	+		+	+	+		